

"СОЛАСОВАНО"

Глава Администрации  
Советского района города  
Нижнего Новгорода

"  Д.А. Новиков  
" 2016г.

"СОЛАСОВАНО"

Начальник отдела ГИБДД  
Управления МВД России по  
городу Нижнему Новгороду  
В.В. Иванов

"  " 2016г.

30 08

"УТВЕРЖДАЮ"

Директор муниципаального  
автономного  
общеобразовательного  
учреждения "Лицей № 38"  
Советского района города  
Нижнего Новгорода

"  И.Д. Кучерова  
" 2016г.



## ПАСПОРТ

ДОРОЖНОЙ БЕЗОПАСНОСТИ ОБРАЗОВАТЕЛЬНОГО УЧРЕЖДЕНИЯ

Муниципальное автономное общеобразовательное  
учреждение "Лицей № 38"  
города Нижнего Новгорода

2016 год

## Общие сведения

Наименование ОУ: муниципальное автономное общеобразовательное учреждение "Лицей № 38"

Юридический адрес ОУ: 603105, город Нижний Новгород, ул. Ванеева, д. 7/57

Фактический адрес ОУ: 603105, город Нижний Новгород, ул. Ванеева, д. 7/57

Тип ОУ: Общеобразовательное Учреждение

Руководители ОУ:

Директор МАОУ "Лицей № 38" Кучерова Ирина Дмитриевна 428-83-06

Зам. директора по АХР Орлянский Дмитрий Эдуардович 428-99-78

Зам. директора по ВР Наговицына Елена Алексеевна 421-50-38

Зам. директора по УВР Лалшова Ольга Вячеславовна,  
Венкова Светлана Ивановна 428-84-86

Ответственный в образовательном учреждении за дорожно-транспортный травматизм Спорышева Клавдия Григорьевна 421-03-51

Ответственный в образовательном учреждении за мероприятия по профилактике детского травматизма Спорышева Клавдия Григорьевна 421-03-51

### Ответственные работники муниципального органа образования:

Заместитель начальника управления образования администрации Советского района города Нижнего Новгорода Трифонова Галина Александровна 417 39 46

### Ответственные от Госавтоинспекции:

Начальник отделения дорожного надзора ОГИБДД Управления МВД России по городу Нижнему Новгороду \_\_\_\_\_ 279 20 02

д.

Государственный инспектор  
отделения дорожной  
инспекции ОГИБДД  
Управления МВД России по  
городу Нижнему Новгороду

Красников Дмитрий Андреевич

279 20 02

**Руководитель или ответственный работник дорожно - эксплуатационной  
организации, осуществляющей содержание УДС**

Начальник управления  
коммунального хозяйства и  
благоустройства  
администрации Советского  
района города Нижнего  
Новгорода

Рысин Максим Николаевич

417 11 36

Генеральный директор ООО  
ДЭП

Денисов Сергей Владимирович

417 00 57

**Руководитель или ответственный работник дорожно - эксплуатационной  
организации, осуществляющей содержание ТСОДД**

Директор департамента  
транспорта и связи  
администрации города Нижний  
Новгород

246 82 80

Количество учащихся

647

Наличие уголка БДД

1 корпус, 1 этаж

Наличие класса БДД

не имеется

Наличие автогородка  
(площадки) по БДД

не имеется

Время пребывания учащихся : с 8:30 до 16:00

**Телефоны оперативных служб:**

01 Служба спасения  
02 Полиция  
03 Скорая помощь  
04 Служба газа  
05 Аварийная служба  
112 Служба спасения

## Содержание

### I. План-схемы ОУ.

1. район расположения ОУ, пути движения транспортных средств и детей (учеников, обучающихся);
2. организация дорожного движения в непосредственной близости от образовательного учреждения с размещением соответствующих технических средств, маршруты движения детей и расположение парковочных мест;
3. маршруты движения организованных групп детей от ОУ к стадиону, парку или к спортивно-оздоровительному комплексу;
4. пути движения транспортных средств к местам разгрузки/погрузки и рекомендуемых безопасных путей передвижения детей по территории образовательного учреждения.

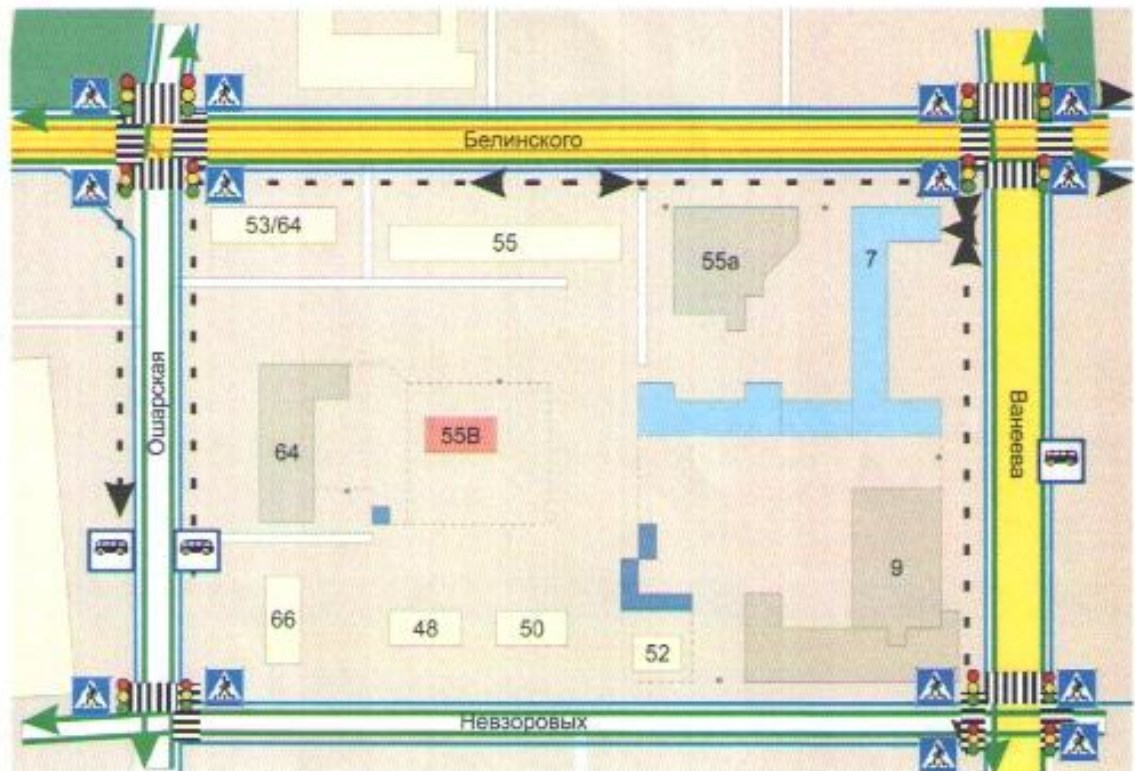
### II. Приложения:

1. Инструкция по правилам дорожного движения для учащихся.
2. Инструкция по безопасному поведению учащихся в общественном транспорте.

# I. План-схема ОУ.

## План-схема района расположения ОУ,

пути движения транспортных средств и детей из (в) ОУ



↔ - пути движения транспортных средств

↔ - пути движения учащихся

— - трамвайные пути

— - лицей №38

— - места остановки общественного транспорта

— - пешеходный переход

— - светофор

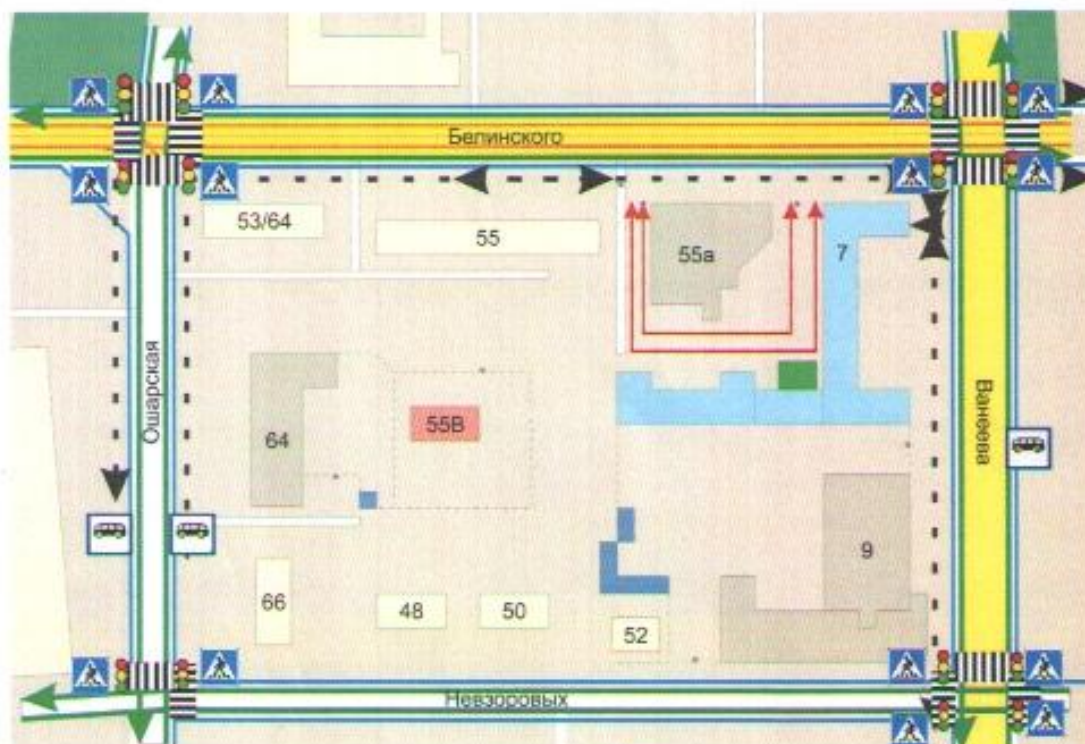
— - тротуар

— - зебра

## II. План-схема ОУ.

### План-схема района расположения ОУ,

пути движения транспортных средств на территории ОУ



↔ - пути движения транспортных средств

↔ (dashed) - пути движения учащихся

— (yellow) - трамвайные пути

— (blue) - лицей №38

— (bus icon) - места остановки общественного транспорта

— (pedestrian icon) - пешеходный переход

— (traffic light icon) - светофор

— (blue line) - тротуар

— (zebra icon) - зебра

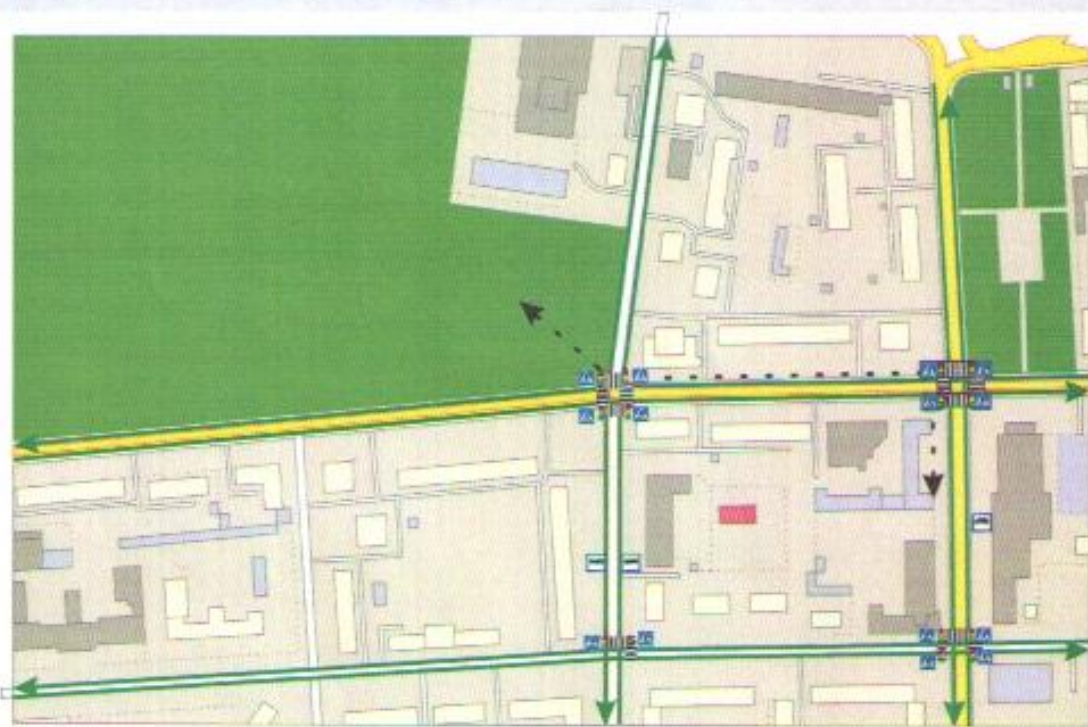
— (green rectangle) - места погрузки/разгрузки

### III. План-схема ОУ.

План-схема района расположения ОУ,

Пути движения детей в (из) места проведения культурно-массовых мероприятий

(лицей – парк им. Кулибина)



←→ - пути движения транспортных средств

←.....→ - пути движения учащихся

— — — - трамвайные пути

□ - лицей №38

☐ - места остановки общественного транспорта

▲ - пешеходный переход

● - светофор

||||| - зебра

## **II. Приложения.**

### **1. ИНСТРУКЦИЯ**

#### **по правилам дорожного движения для учащихся.**

1. При движении по дороге будьте внимательны и осторожны, соблюдайте указания учителя. При движении группой необходимо построиться в ряд по два человека, идти по тротуару шагом, придерживаясь правой стороны, из строя не выходить, на левую сторону не забегать, не мешать другим пешеходам.

2. Пешеходы должны двигаться по тротуарам или пешеходным дорожкам, а при их отсутствии по обочине.

3. При отсутствии тротуаров, пешеходных дорожек или обочин, а также в случае невозможности двигаться по ним пешеходы могут двигаться по велосипедной дорожке или идти в один ряд по краю проезжей части (на дорогах с разделительной полосой по внешнему краю проезжей части).

4. Вне населенных пунктов при движении по проезжей части пешеходы должны идти навстречу движению транспортных средств.

5. Пересекать проезжую часть разрешается только по пешеходным переходам, в том числе по подземным и надземным, а при их отсутствии – на перекрестках, по линии тротуаров или обочин.

6. При отсутствии в зоне видимости перехода или перекрестка разрешается переходить дорогу под прямым углом к краю проезжей части на участках без разделительной полосы и ограждений, там, где она хорошо просматривается в обе стороны.

7. В местах, где движение регулируется, пешеходы должны руководствоваться сигналами регулировщика или пешеходного светофора, а при его отсутствии – транспортного светофора.

Переходить проезжую часть можно только на зеленый сигнал светофора, при разрешающем жесте регулировщика.



При красном и желтом сигнале, а также при мигающих сигналах светофора переход запрещается.

8. На нерегулируемых пешеходных переходах пешеходы могут выходить на проезжую часть после того, как оценят расстояние до приближающегося транспорта, его скорость и убедятся, что переход будет безопасен,

9. При пересечении проезжей части вне пешеходного перехода пешеходы не должны создавать помех для движения транспортных средств, не выходить из-за стоящего транспорта, не убедившись в отсутствии приближающихся транспортных средств.

10. Выйдя на проезжую часть, не задерживайтесь и не останавливайтесь: если это не связано с обеспечением безопасности.

При переходе улицы оцените ситуацию на дороге в целом, затем посмотрите налево в сторону приближающихся транспортных средств, а дойдя до середины, остановитесь и посмотрите направо, и если путь свободен, закончите переход.

11. Пешеходы, не успевшие закончить переход, должны останавливаться на линии, разделяющей транспортные потоки, противоположных направлений. Продолжать переход можно лишь убедившись в безопасности дальнейшего движения и с учетом сигнала светофора (регулирущика).

Если улица имеет одностороннее движение, то при ее переходе надо все время смотреть в ту сторону, откуда движутся транспортные средства.

12. При приближении транспортных средств с включенными синими маяками или специальными звуковыми сигналами пешеходы обязаны воздержаться от перехода и уступить дорогу этим транспортным средствам.

13. Ожидать транспортные средства разрешается только на специальных посадочных площадках, а при их отсутствии на тротуаре или обочине.

## 2. Инструкция

по безопасному поведению учащихся в общественном транспорте.

Необходимо помнить, что ОБЩЕСТВЕННЫЙ ТРАНСПОРТ – СРЕДСТВО ПЕРЕДВИЖЕНИЯ ПОВЫШЕННОГО РИСКА, поэтому:

1. Избегайте в темное время суток пустынных остановок, а, ожидая автобус, трамвай или троллейбус, стойте на хорошо освещенном месте рядом с другими людьми.
2. Когда подходит автобус, не старайтесь стоять в первом ряду – могут вытолкнуть под колеса.
3. Нельзя спать во время движения, т.к. при резком торможении можно получить травму.
4. Не прислоняйтесь к дверям, по возможности избегайте езды на ступенях и в переходе.
5. Избегайте пустых автобусов, троллейбусов и трамваев, а также вагонов электропоездов.
6. Если вам приходится ехать поздно, то садитесь около водителя и ближе к проходу.
7. Девушкам рекомендуется садиться рядом с женщинами.
8. Если в салон вошел развязный пассажир, отвернитесь от него, не встречайтесь с ним глазами.
9. Держите на виду свои вещи.
10. При поездке в электричке в вечернее очное время садитесь в первый вагон или вагон, где есть пассажиры.
11. Нельзя стоять в тамбуре и проходе вагона электропоезда; выходя из транспорта, будьте внимательны, т.к. можно попасть под колеса проезжающего мимо транспорта.
12. При выходе из вагона держитесь за поручни.

В общественном транспорте ЗАПРЕЩАЕТСЯ:

- Ходить без необходимости в автобусах, троллейбусах и т.д..
- Открывать двери с обеих сторон (допускается только справа по движению).
- Выглядывать из окон и высовывать руки.
- Отвлекать водителя.
- Включать или выключать какие-либо приборы (дергать стоп-кран), нажимать без надобности на аварийную кнопку.

Стенд "Азбука дорожного движения" мин. р-р 75X100

# АЗБУКА ДОРОЖНОГО ДВИЖЕНИЯ

ДОРОЖНЕ РЕБЯТА, ПОМНИТЕ, ЧТО ОТ ПРАВИЛЬНОГО ПОВЕДЕНИЯ НА ДОРОГАХ ЗАВИСИТ НЕ ТОЛЬКО ВАШЕ ЗДОРОВЬЕ, НО И ЖИЗНЬ - ПОЭТОМУ ЗНАНИЕ ЭЛЕМЕНТАРНЫХ ПРАВИЛ ПОВЕДЕНИЯ НА ДОРОГАХ, ЯВЛЯЕТСЯ ЗАЛОГОМ ВАШЕЙ БЕЗОПАСНОСТИ!

**1** ВЫПОЛНЯЙ ЗАКОН ПРОСТОЙ :  
**КРАСНЫЙ** СВЕТ ЗАЖЁГСЯ - СТОЙ!  
**ЖЕЛТЫЙ** ВСПЫХНУЛ - ПОДОЖДИ!  
**А ЗЕЛЁНЫЙ** СВЕТ - ИДИ!



**1** СТОЯЩИЙ НА ОСТАНОВКЕ АВТОБУС И ДРУГОЙ ТРАНСПОРТ СЛЕДУЕТ ОБОИДТИ СЛЕВА, УБЕДИВШИСЬ, ЧТО ПЕРЕХОД ДОРОГИ БУДЕТ БЕЗОПАСЕН.

**1** СТОЯЩИЙ НА ОСТАНОВКЕ ТРАМВАЯ СЛЕДУЕТ ОБОИДТИ СПЕРЕДИ, УБЕДИВШИСЬ ЧТО ПЕРЕХОД ДОРОГИ БУДЕТ БЕЗОПАСЕН.

**1** ИДИТЕ ОСТОРОЖНО, ЗА УЛИЦЕЙ СЛЕДИТЕ ТОЛЬКО ТАМ, ГДЕ НОЖКИ, ЕЕ ПЕРЕХОДИ!

**1** И ПРОСЛЕКТЫ И БУЛЬВАРЫ - ВСЕГДА УЛИЦА ШУМНЫ, ПЕРЕХОДИ ПО ТРОТУАРУ ТОЛЬКО С ПРАВОЙ СТОРОНЫ!



ПРЕДУПРЕЖДАЮЩИЕ ЗНАКИ	ЗАПРЕЩАЮЩИЕ ЗНАКИ	ЗНАКИ ПРИОРИТЕТА	ИНФОРМАЦИОННО-УКАЗАТЕЛЬНЫЕ ЗНАКИ

ПЕРЕХОД, ПЕРЕХОД! ПОМНИ ТЫ ПРО ПЕРЕХОД! ПОСРЕДНИЙ, НАЗЕМНЫЙ, ПОСРЕДНИЙ НА ЗЕРКУ. ЗНАЙ, ЧТО ТОЛЬКО ПЕРЕХОД ОТ МАШИНЫ ТЕБЯ СЕАЕТ!



standik.ru

Исполнитель: специалист по охране труда

К.Г.Спорышева  
8-910-395-57-61

12.